

PDTI

Plano Diretor de Tecnologia da Informação 2022-2025

(Este documento é parte integrante da Portaria 261 de
26 de dezembro de 2022)



MUNICÍPIO DE IGUAPE



MUNICÍPIO DE IGUAPE

– Estância Balneária –

Secretaria Adjunta de Tecnologia da Informação

Equipe de elaboração do PDTI

Larry Luiz Carvalho Domingues - Coordenador
Erika Silva Oishi – Coordenador-substituto
Darci Helena Ventura Teruel - Membro



MUNICÍPIO DE IGUAÇU

– Estância Balneária –

Secretaria Adjunta de Tecnologia da Informação

Sumário

1 - Apresentação.....	4
2 - Introdução.....	4
3 - Objetivo.....	5
4 - Metodologia	5
5 - Justificativa	5
6 - Histórico.....	6
7 - Diagnóstico situacional da TI.....	6
8 - Projetos em andamento.....	8
9 - Organização da TI	8
10 - Missões e valores	8
11 - Levantamento de necessidades	9
12 - Equipe.....	10
13 - Infraestrutura física	11
14 - Atribuições	12
15 - Organograma.....	12
16 - Análise da situação atual.....	13



MUNICÍPIO DE IGUAPE

- Estância Balneária -

Secretaria Adjunta de Tecnologia da Informação

17 - Levantamento de necessidades	14
18 - Plano de Metas e Ações para o Biênio (2022-2025).....	15
19 - Prazos.....	15
20 - Monitoramento	16
21 - Avaliação final.....	16
22 - Conclusão.....	17



MUNICÍPIO DE IGUAPE

– Estância Balneária –

Secretaria Adjunta de Tecnologia da Informação

1 - Apresentação

A Secretaria Adjunta da Tecnologia da Informação da Prefeitura de Iguape (SATI) organizou o primeiro Plano Diretor de Tecnologia da Informação (PDTI), com o objetivo de identificar as necessidades atuais, o que ainda precisará ser feito, e projetos para que elas aconteçam.

Num mundo cada vez mais digital, ter um Plano Diretor de Tecnologia da Informação é essencial para garantir que o município será sempre beneficiado com as principais atualizações tecnológicas.

O levantamento foi realizado pela equipe da SATI da gestão que se iniciou em 2017, e terá sua validade até o ano de 2025, devendo ser avaliado periodicamente.

2 - Introdução

Desde o início, a Tecnologia da Informação no município tem sido de grande importância, levando em consideração que grande parte da cidade possui famílias em áreas rurais, sendo fundamental a presença de uma secretaria preocupada em entender as dificuldades territoriais, e manter essas famílias distantes com as mesmas possibilidades tecnológicas que as demais.

Com maior estrutura é possível agilizar atendimentos e procedimentos, além de facilitar a interação entre cidadão e prefeitura.

Investimentos em meios mais econômicos e sustentáveis, como protocolos online, que possibilitam mais rapidez e eficiência ao trabalho, também fazem parte das responsabilidades que o setor precisa garantir.

A aproximação que a SATI tem com as demais secretarias é fundamental para que todas as ações sejam pensadas para suprir ao máximo todas as necessidades que abrangem a Prefeitura.

Nesse Plano Diretor foram analisados todos os pontos que precisam de melhorias e os que precisam ser criados.



MUNICIPIO DE IGUAPE

- Estância Balneária -

Secretaria Adjunta de Tecnologia da Informação

3 - Objetivo

A intenção com a criação deste primeiro PDTI é a de fortalecer o envolvimento da TI com os demais setores da Prefeitura, e conseguir um norte para os próximos passos que devemos tomar, e quais priorizar.

Sendo nosso primeiro Plano, é fundamental que se leve em conta os aspectos mais urgentes de nosso município, visualizando o que seria possível construirmos até o fim da vigência deste documento.

Será estabelecido que todo projeto selecionado por nós, será encaminhado para o conhecimento da Secretaria de Gestão e Planejamento, para avaliação de aporte.

4 - Metodologia

Para a criação do PDTI da Prefeitura de Iguape, foram considerados os apontamentos do Guia de Elaboração de PDTIC do SISP.

Essa realização foi executada nas seguintes etapas:

- Preparação
- Diagnóstico
- Planejamento
- Urgência
- Relevância

Neste momento, por ser a primeira versão, levamos em conta os pontos mais frágeis de nossa administração. No decorrer do Plano, serão analisados os itens apontados para que se avalie o que está sendo bem executado e o que precisa de reestruturação.

5 - Justificativa

A necessidade da criação de um Plano Diretor da Tecnologia da informação



MUNICÍPIO DE IGUAPE

- Estância Balneária -

Secretaria Adjunta de Tecnologia da Informação

existe para direcionar os projetos mais importantes para o município, e o tempo de desenvolvimento para cada um.

Para além disso, também existe o cumprimento do índice IEG-M, que tem o papel de proporcionar visões da gestão pública para os setores de Educação, Saúde, Planejamento, Gestão Fiscal, Meio Ambiente, Cidades Protegidas e Governança em Tecnologia da Informação, e verificar se o município está alcançando o que foi planejado.

A criação do plano garantirá também que seja feita uma análise do que realmente está surtindo efeito, e o que poderá ser melhorado no futuro.

6 - Histórico

A Secretaria Adjunta de Tecnologia da Informação foi criada em 2022, visto que antes existia apenas a Divisão de Informática, mantida pelo Departamento de Administração.

Na chegada da atual gestão, em 2017, o setor de Tecnologia da Informação se encontrava desatualizado e com equipe reduzida. Eram três funcionários efetivos para dar suporte para toda a prefeitura. Também, não havia nenhum Plano Diretor para direcionar o novo quadro de pessoas.

Até aquele momento o uso da tecnologia era limitado aos softwares de contabilidade e a rede de internet fornecido diretamente pelo provedor, e por essa razão não havia forma de controle.

Quando finalmente os pontos de maior fragilidade foram localizados, após um monitoramento profundo dos sistemas, assim como supervisão presencial nas unidades municipais, prontamente foi iniciado o processo para saná-los.

7 - Diagnóstico situacional da TI

Logo de início o problema de compartilhamento de recursos e estabilidade, que era ocasionado pela falta de cabeamento estruturada, foi resolvido.

Em seguida, foram configurados dois servidores para que controlassem acesso



MUNICÍPIO DE IGUAÇU

- Estância Balneária -

Secretaria Adjunta de Tecnologia da Informação

à internet, e outro para se tornar File Server.

Após contornado os principais problemas foi possível realizar projetos necessários, como: ampliação da equipe; aquisição de dois novos servidores; aumento de manutenção de máquinas e impressoras; aquisição de memórias e discos rígidos para servidores Dell para aumento de capacidade de armazenamento e performance; sistema de firewall para controle de acesso à restrições, troca de infraestrutura de redes para cabeamento CAT6; internet de fibra óptica no Paço, unidades de saúde e escolares; interligação de Rede MPLS (Multiprotocol Label Switching) entre as secretarias, Unidades básicas de Saúde e Unidades Escolares; e contrato de locação de máquinas para aumentar o uso e rapidez dos atendimentos.

Além dos serviços que tocam diretamente o setor, também fomos responsáveis pela implantação do novo PABX com ramais analógicos, digitais e IP; desenvolvimento de sistemas, como o responsável pela inscrição para processos seletivos, cadastramento de funcionários, cadastros e acompanhamento de pacientes do CAPS; implantação de e-mail para alunos e professores da rede municipal; criação de auditório equipado com computador, projetor e impressora para reuniões em geral e licitações.

Ainda, fizemos a aquisição de 94 computadores para a Educação; locação de 50 tablets e 49 desktops para a Saúde; 42 impressoras multifuncionais para Secretaria de Educação e Gestão e Planejamento; e renovação dos equipamentos do Polo UNIVESP, que antes eram Notebook Dell i5 7Gen 8gb de memória 500gb de Hard Disk, e hoje são Notebook Lenovo Ryzer 5 8gb de memória 480gb SSD.

Um importante avanço na área de tecnologia é que foi criado a Política de Segurança da Informação, que além de ser um recurso de apoio ao funcionário, também é um grande meio de impedir que informações sensíveis sejam levadas para fora da Prefeitura.

Recentemente a SATI - Secretaria Adjunta de Tecnologia da Informação, conseguiu executar ações planejadas no passado, como internet de fibra optica em todas as escolas e unidades de saúde, aplicativo de mensagens para chamados de manutenção e agendamentos de viagens na Secretaria de Saúde, wi-fi livre no Paço municipal, Centro Histórico e bairro Porto do Ribeira, sala de informática para duas escolas municipais, implantação de sistema de protocolo on-line, incluindo



MUNICÍPIO DE IGUAPE

- Estância Balneária -

Secretaria Adjunta de Tecnologia da Informação

memorandos, ofícios, licenciamento ambiental, análise de projetos, ouvidoria e e-sic.

Com o esforço de todos do setor, também foram desenvolvidos vídeos tutoriais, divulgação de eventos, criação de logo e identidade digital da secretaria, além de melhorias no site oficial e a criação de um canal do Youtube para a Prefeitura de Iguape.

8 - Projetos em andamento

Ainda em fase de organização está o projeto de mesas interativas escolares que servirão para melhorar a alfabetização e interação com a tecnologia aos alunos, e potencializar a educação especial.

Outro recurso de tecnologia em andamento se trata de um Totem para o Paço Municipal, que servirá para facilitar o acesso ao cidadão que não possui computadores ou celulares, e necessita dos serviços prestados ao cidadão.

9 - Organização da TI

A partir de 2022 o que, até então, era a Divisão de Informática, passou a ser Secretaria Adjunta da Tecnologia da informação, e saiu do controle do Departamento de Administração para ser integrante da Secretaria Municipal de Gestão e Planejamento.

Com a mudança, a Secretaria ganhou mais espaço para executar ações necessárias, além de um impulsionamento maior na questão de apresentar planos e projetos com estimativa de conclusão.

10 - Missões e valores

a) Missões

Observamos como fundamental a expansão da tecnologia em nosso município como forma de facilitar o acesso de nossos cidadãos que habitam regiões rurais, ou não possuem meios de comunicação em suas casas.



MUNICÍPIO DE IGUAPE

- Estância Balneária -

Secretaria Adjunta de Tecnologia da Informação

b) Visão

É visto como necessário informatizar os principais centros da cidade, assim como pontos turísticos, pois facilitaria o uso de quem precisa.

Também é importante que se tenha em mente os custos que cada projeto ocuparia no orçamento da Secretaria, para que se tenha um critério de importância para determinar a ordem de execução de cada um.

c) Valores

Pensar em tecnologia sem considerar a parte humana não faz sentido. Por conta disso, estudar o que realmente é necessário para a realidade do município é sempre o primeiro passo antes de investir em medidas tecnológicas que podem não ter aplicação.

11 - Levantamento de necessidades

Ilustrando uma análise sobre nossa situação atual, pensando em nossos pontos fortes e fracos, assim como nossas necessidades e oportunidades, apresentamos o quadro abaixo:



MUNICIPIO DE IGUAPE

- Estância Balneária -

Secretaria Adjunta de Tecnologia da Informação

Prefeitura de Iguape

		Oportunidades	Ameaças
INTERNAS		Oportunidades Conhecimento profundo da cidade, o que possibilita criar estratégias específicas para cada local.	Ameaças Adequação orçamentária.
Forças	Forças Buscamos nos anteceder ao problema, monitorando sempre os sistemas e em conversa constante com as empresas prestadoras de serviço.	Capacidade de sanar dificuldades com recursos limitados; Comprometimento; Competência Técnica; Parcerias Externas (Programa de Estágio).	Depositar muito serviço em uma só pessoa pelo costume de conseguir sempre dar conta de toda a demanda.
Fraquezas	Fraquezas A equipe ainda é reduzida para o número de demandas que o município possui. Isso atrasa o andamento de projetos de melhoria.	Criatividade para solucionar problema com poucos recursos; Experiência Acumulada.	Equipe Reduzida; Falta de um Plano de Capacitação; Falta de Material de Reposição; Falta de estrutura física adequada

miro

12 - Equipe

Atualmente a equipe conta com nove funcionários:

1. Secretário Adjunto de Tecnologia da Informação – Estuda, elabora, propõe e sugere alternativas, instrui pedidos encaminhados pela Secretaria e Gabinete, além de atribuições da área de atuação;
2. Coordenador I – Maneja programas informatizados, organiza acesso à informação e gerencia dados em site;
 - 2.1. Responsável por gerenciar o site oficial, auxiliar na área de mídias e controle de compras e notas;
3. Coordenador II – Projeta e planeja softwares, atua como suporte técnico atendendo a chamados e esclarecendo questionamentos;



MUNICIPIO DE IGUAPE

- Estância Balneária -

Secretaria Adjunta de Tecnologia da Informação

4. Técnico de Informática I (efetivo) – executar a manutenção de todos os equipamentos de informática; efetuar a instalação e acompanhamento dos programas de interesse da Administração e presta apoio aos utilizadores;

5. Agente Administrativo I (efetivo) – desenvolver ações de âmbito administrativo visando apoiar os diversos setores e programas existentes, como encaminhar processos, preparar ordens de serviço, circulares e acompanhar assuntos pendentes a que estiver vinculado;

5.1. montar e informar processos administrativos, usando notas fiscais, anexando recibos e propostas, organizando, mantendo e fiscaliza arquivos e fichários de documentos, verificando a entrada de materiais, de acordo com nota fiscal;

5.2. fazer vistoria nos bens patrimoniais do Município; assistir a chefia no levantamento e distribuição de serviços administrativos; executar outras tarefas solicitadas pela chefia imediata, compatíveis com a função;

6. Analista de sistemas temporário I (contrato) – Desenvolve técnicas e sistemas especializados na área de tecnologia da informação, comunicação e de revisão de processos de trabalho tecnológico;

6.1. Responsável por desenvolvimento de softwares e programação;

6.2. Gerenciamento e manutenção de servidores;

7. Estagiário I – Manutenção de máquina e outras tarefas solicitadas pela chefia imediata, compatíveis com a função;

8. Estagiário II - Manutenção de máquinas e outras tarefas solicitadas pela chefia imediata, compatíveis com a função;

9. Estagiário III – Manutenção de máquinas, outras tarefas solicitadas pela chefia imediata, compatíveis com a função;

9.1. Da suporte na função de criador de conteúdo digital.

13 - Infraestrutura física

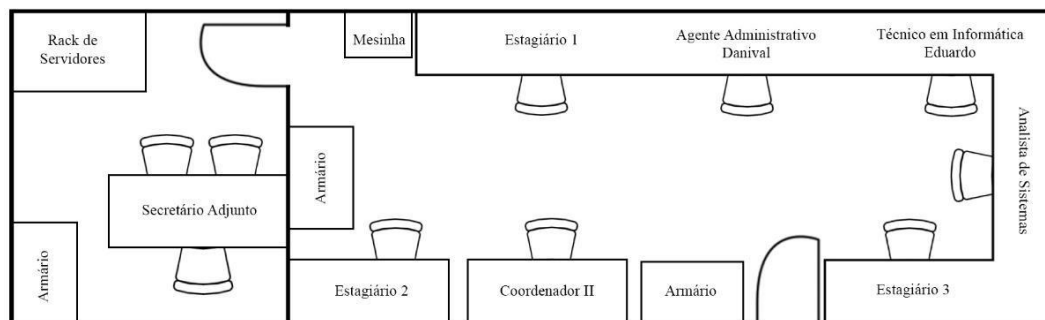
A Secretaria Adjunta de Tecnologia da informação está localizada nas dependências do Paço Municipal da Prefeitura de Iguape, situado na Av. Adhemar de Barros, 1070 - Porto do Ribeira. O mesmo abriga sua equipe e sala de servidores.



MUNICIPIO DE IGUAPE

- Estância Balneária -

Secretaria Adjunta de Tecnologia da Informação



14 - Atribuições

Compete à Secretaria Adjunta de Tecnologia da Informação:

- I – Desenvolver e manejar programas informatizados de armazenamento e compartilhamento de dados;
- II – Organizar e garantir acesso à informação para todas as Secretarias, Diretorias e Coordenadorias;
- III – gerenciar dados de fontes internas e externas, organizando-os em softwares, sites ou bancos de dados;
- IV – Exercer outras atribuições correlatas e complementares na sua área de atuação.

15 - Organograma

Atualmente, a Secretaria Adjunta de Tecnologia da Informação recebe direcionamentos da Secretaria de Gestão e Planejamento, que responde diretamente ao Gabinete.

A SATI conta com duas diretorias, além do corpo de funcionários e estagiários

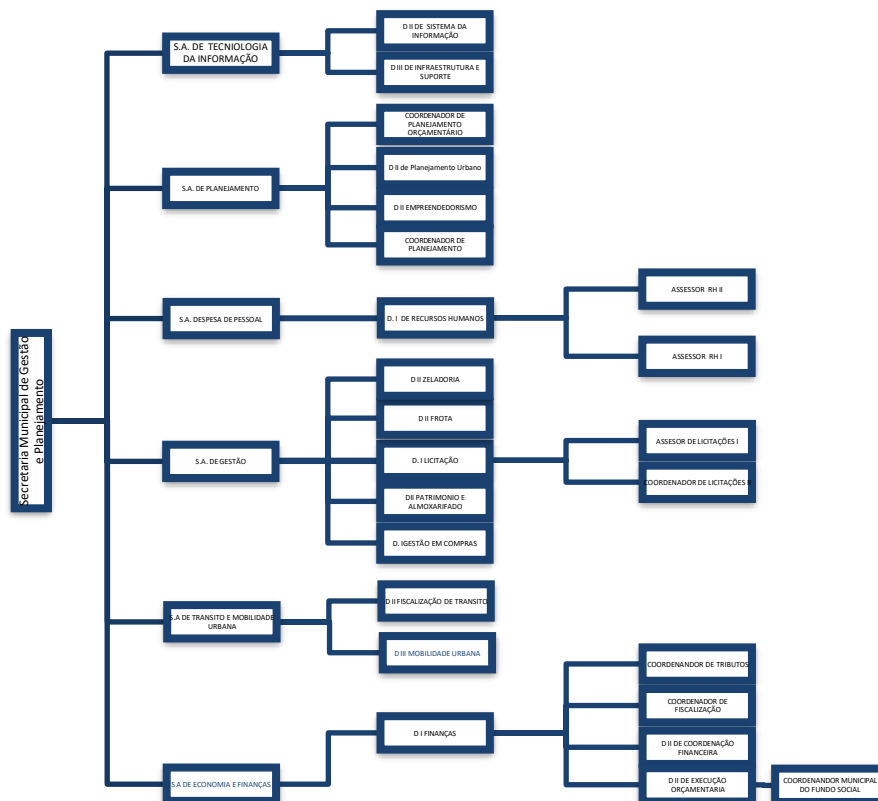


MUNICÍPIO DE IGUAÇU

- Estância Balneária -

Secretaria Adjunta de Tecnologia da Informação

que estão sob o comando.



16 - Análise da situação atual

Sendo nosso primeiro Plano Diretor, não temos parâmetro de comparação, mas é possível traçar o caminho que percorremos e o que ainda é preciso realizar.

Analisar nossas forças e fraquezas se mostra relevante para focarmos onde realmente é mais urgente melhorar, e onde ampliar resultados que já estão encaminhados.

Podemos perceber que, mesmo com recursos ainda limitados para o tamanho de nossos projetos, conseguimos avançar muito em relação ao início da gestão. Neste ano conseguimos mudar nossa nota do IEGM de C+ para B.

Ainda existe muito espaço para melhorias, mas já conseguimos medir algumas de nossas conquistas, sendo a instalação da fibra óptica no município, até em áreas rurais, uma das mais relevantes realizadas.

Atualmente, possuímos 26 contratos continuados de serviços específicos de



MUNICÍPIO DE IGUAPE

- Estância Balneária -

Secretaria Adjunta de Tecnologia da Informação

cada secretaria, além de outros essenciais como: internet; locação de máquinas; softwares de controle de contabilidade, gestão de frota, IPTU, ISS, compras, licitações, folha, patrimônio, almoxarifado, cemitério, ajuizamento eletrônico e controle interno.

Em relação aos nossos equipamentos, pudemos avançar nas seguintes áreas:

Internet

Antes – 60mb via rádio no Paço Municipal

Agora – 500mb full de fibra óptica no Paço Municipal

Antes- 10mb via rádio para cada departamento

Agora – 100mb Fibra óptica para cada departamento

Agora – 200mb Fibra óptica própria para a Secretaria de Saúde e Polo UNIVESP

Servidor

Antes - Servidor de banco de dados (dell intel xeon 3.5 ghz 16 de memória) e um de aplicativos (dell intel xeon 16 de memória)

Agora - Servidor de banco de dados (dell intel xeon 3.5 ghz 64 de memória), de aplicativos (dell intel xeon 64 de memória), de arquivos (lenovo intel xeon 64 de memória) de conexão remota (lenovo intel xeon 64 de memória)

Banco de dados

Microsoft SQL Server 2018

Sistema operacional

Microsoft Windows Server 2012R2

Microsoft Windows Server 2016

Plano de contingência

Backup em nuvem

17 - Levantamento de necessidades



MUNICÍPIO DE IGUAÇU

- Estância Balneária -

Secretaria Adjunta de Tecnologia da Informação

Percebendo a fragilidade que ainda encontramos em partes da situação atual de nossa Secretaria, localizamos quais ações que deverão ser prioridade para os próximos anos, e planejamos formas de supervisionar a execução desses direcionamentos trabalhados aqui.

18 - Plano de Metas e Ações para o Biênio (2022-2025)

Como meta para os próximos anos, temos como objetivo aumentar o alcance de nossos serviços e conseguir levar, e melhorar, o uso de tecnologia em outras secretarias, assim como trabalhar para desenvolver outras ações relevantes para a cidade.

19 - Prazos

Todas as ações classificadas como Alta serão organizadas a partir de janeiro, com previsão de conclusão em dezembro, no ano de 2023.

As ações classificadas como baixas, serão implantadas conforme oportunidade.

Cada plano foi pensado e organizado para que amplie as possibilidades da SATI, e alinhados com as demais necessidades das outras secretarias.

Diversos departamentos estão relacionados na tabela abaixo:

Projetos	Grau de prioridade
Aumentar os pontos de wi-fi livre na cidade;	Alta
Ampliar o quadro de funcionários da Secretaria Adjunta de Tecnologia da Informação;	Alta
Investir na capacitação do quadro de funcionários;	Alta
Desenvolver seminários de tecnologia para o cidadão;	Baixa
Expandir a informática no currículo escolar;	Alta
Lousa Interativa nas salas de aula;	Baixa



MUNICÍPIO DE IGUAÇU

- Estância Balneária -

Secretaria Adjunta de Tecnologia da Informação

Criação de mais laboratórios de Informática;	Alta
Implantação de Totens para atendimento em outras secretarias	Baixa
Aumento de estoque de materiais de alta rotatividade, como aquisição de memórias, hard disk, fontes, placa de rede, conectores RJ45 CAT6e, cabo CAT6, ferramentas para manutenção e conservação dos equipamentos;	Alta
Manutenção preventiva de equipamentos de ar condicionado do Datacenter, importantes para manter o bom funcionamento;	Alta
Gerenciar, manter e atualizar a plataforma de armazenamento de dados e cópias de segurança;	Alta
Desenvolver, manter e atualizar sistemas informatizados;	Alta
Manter e atualizar a infraestrutura de redes;	Alta
Manter e atualizar o parque de estações de trabalho da administração municipal;	Alta
Manter e atualizar a Infraestrutura do Datacenter da Prefeitura;	Alta
Criação do PDTI – Plano Diretor de Tecnologia da Informação	Alta
Reestruturação de internet gratuita em locais públicos	Baixa

20 - Monitoramento

Todo o plano será monitorado pela equipe organizadora e, ao final de cada semestre, deverá passar por uma avaliação do que está dentro do prazo.

Ao final de cada ano, será contabilizado o que foi possível ser feito, e o que precisa de nova preparação, assim como serão analisados os fatores que causaram esses imprevistos.

21 - Avaliação final



MUNICÍPIO DE IGUAPE

- Estância Balneária -

Secretaria Adjunta de Tecnologia da Informação

Todo o processo de pesquisa para a realização deste plano foi importante para que todas as secretarias pudessem descobrir as necessidades que possuíam em comum, assim como iluminar o que poderíamos fazer em conjunto para que isso fosse sanado.

Não é possível garantir a total execução desse plano, tendo em conta o caráter dinâmico de uma Prefeitura. Por isso há a necessidade de revisar periodicamente o andamento das ações, assim como corrigir problemas que surjam ao longo da validade deste plano.

Junto com as necessidades da secretaria, também serão ouvidas demais sugestões e reclamações que possam direcionar nosso plano para uma melhor gestão.

22 - Conclusão

Levando em conta a importância da tecnologia, compreendemos como a execução deste PDTI poderá impactar na dinâmica da Prefeitura e da cidade de Iguape.

A secretaria depositará todo o esforço para o melhor andamento de todos os projetos que foram selecionados, e para aqueles que ainda irão surgir.

Ao final do Plano, em 2025, estimamos que até 70% dos projetos tenham se encaminhado para uma positiva solução.

As determinações de nosso Plano Diretor de Tecnologia da Informação deverão ser acompanhadas até 31 de dezembro de 2025.